



Stavebně-historický průzkum a práce v archivu

Příklad hloubkového SHP
a jeho uměleckohistorické interpretace:
Gotické domy čp. 151, 152 a 153-I v Karlově ulici

doc. Ing. arch. Michal Rykl, Ph.D.

Domy čp. 150,151 a 153 na Starém Městě pražském

k možnostem výpovědi podrobného stavebně-historického průzkumu v širších souvislostech

1. ÚVOD

Výsledky podrobného stavebně-historického výzkumu tří domů, prováděného v průběhu jejich přestavby v letech 2001-4, představují příklad proměny podoby městského domu v Praze v polovině 14. stol. Ukazují také, jakou vypovídací schopnost může mít dům, jako hmotný pramen, k poznání kulturních dějin, pokud je řádně probádán metodami stavebně-historického průzkumu v součinnosti s dalšími obory.

2. PROBLÉMOVÉ OKRUHY VÝZKUMU

Poznatky a jejich zobecnění můžeme shrnout do pěti problémových okruhů Každý z nich by vydal na samostatnou studii. V této přednášce a brožuře se tedy soustředím na poslední dva z nich, tedy na specifika použití režných cihel a "proudovou výstavbu" těchto tří domů najednou. U ostatních temat se zastavím v nutné míře kvůli srozumitelnosti celku.

2.1. Situace v domovním bloku a na parcele.

Sledované domy se nacházejí v Karlově ulici v domovním bloku, jemuž dominuje mohutný románský dům čp. 147 se svým gotickým rozšířením a pozdějšími dostavbami.

Setkáváme se tu s konkrétním případem obecnějšího jevu - proměnou románské dvorcové zástavby Starého Města (obr. 2, 3) na řadovou zástavbu gotickou. V námi sledovaném bloku to dokládají dvě rozpoznané etapy.

Někdy koncem 13. nebo v první čtvrtině 14. století (potvrzeno i vrstvami archeologickými) byla zřejmě oddělena část pozemku někdejšího románského dvorce západně od jeho zděného jádra (dnes čp. 147) a započalo se zde s výstavbou řadových domů na relativně širokých parcelách (viz též krok 01 a 1 na vizualizaci na obr.22). Stavěny byly z opuky s doplňky z cihel. Tato zástavba zanikla požárem někdy ve 2. čtvrtině 14. století.

Dům v místě čp. 150 a 151 se začal opravovat ještě na široké parcele, ale oprava nebyla dokončena.

Druhá vlna dělení parcel nastala těsně po r. 1350: nedokončený dům byl rozdělen a vznikly nápadně úzké, prostorově velmi úsporné, ale přesto svým vybavením velmi luxusní domy. Podle letopočtu kácení zachovaného konstrukčního dřeva se tak stalo v r. 1352 nebo těsně poté.

2.2. Prostorové uspořádání - dispozice domů.

2.2.1. Metodický exkurs: Způsob práce na dokumentaci a výzkumu.

Domy byly v době průzkumu ve takovém stavu, že všechny středověké konstrukce byly víceméně odhalené a přístupné, některé již i vážně poškozené.(1) Práce si vyžádala nejprve podrobnou dokumentaci nálezových situací i celku. Vznikl záznam v základním měřítku 1:50, doplněný zásadními partiemi, vynášenými přímo na místě na milimetrový papír v měř. 1:20 (příklad viz obr. 5), příp. větším. Torzovitý stav konstrukcí vyžadoval pečlivé zachycení podrobností, ze kterých se pak vyskládal souborný obraz , který zde předvádím.

Domy byly doslova nabitě informacemi. Zásadním pravidlem, které bylo při diskusích při terénní spolupráci se studenty vždy uplatňováno, byl následující přístup k množství zdokumentovaných údajů:

shromažďování a vyhodnocení podrobných poznatků nesmí být samoučelné, vedlo by k atomizaci. Musí být vždy chápáno jako klíč k poznání věrohodnějšího celkového obrazu a směřovat k širšímu vřazení. Prakticky to znamenalo při diskusích, vedených přímo na místě , neustále mít na zřeteli, jaké důsledky má rozpoznaná skutečnost jak pro obraz podoby domu samého, tak pro jeho souvislosti v domovním bloku či zda nepřestavuje nějaký závažný obecnější, nebo naopak speciální jev v měřítku středověkého města.

Zásadním obohacujícím přínosem byla také úzká souběžná spolupráce a diskuse se zpracovateli archeologického výzkumu. Výsledky byly i společně publikovány.

(1): *Stav domu byl výsledkem začínající "rekonstrukce", při níž byla odsraněna převážná většina mladších, než středověkých konstrukcí. Průzkum, který zde byl započat Dr. Vojtou na konci 70. let 20. stol. , přinesl povědomí o existenci význaných pozůstatků středověkých domů, ale nebyl dokončen. Nálezové situace zůstaly nezdokumentovány, ani vyhodnoceny. Následujících 20 let se nedělo nic, pak teprve následoval výzkum, jehož výsledky zde předvádím. K dějinám výzkumu viz podrobněji v příspěvku. M. Hauserová - M. Rykl, 2002 o.c.,*

2.2.2. Dispozice domů v polovině 14. stol.

Všechny tři domy můžeme označit jako síňové. Mají obdobné půdorysné i výškové uspořádání, pouze u krajního domu čp. 150 se objevuje navíc prostřední díl, ovlivněný zachovanými pozůstatky z doby před požárem. Rekonstrukci prostorového uspořádání k roku 1352 ukazují půdorysy a řez Suterény pocházejí, až na menší změny, jetě z předpožárové etapy domů a z nedokončené obnovy po požáru. Jejich podoba je tedy výsledkem složitějšího vývoje a není těžištěm této studie, zaměřené zejména na etapu k r. 1352.

V přízemí byla při ulici vstupní síň, pokračující úzkou chodbou na dvůr. Vedle chodby zaujala místo komora, bezpochyby skladovací, řešená, jako dvoupodlažní, aby se lépe využila výška podlaží.

V 1. patře je dispozice nejčitelnější u prostředního domu čp. 151, na nějž se více zaměříme. U dalších dvou byla situace, podle zachovaných stop, obdobná (2)

(2) *Anomálie s vymezeným středním dílem schodiště je u východního domu čp. 150 opět způsobena "prospáním" prostorového uspořádání sklepa a přízemí předpožárového domu,*

Dispozice 1. patra, obsahujícího hlavní obytné prostory, byla dvoudílná. Při ulici to byl prostor horní síně (mázhausu, sálu), obsahující schody z přízemí a přes galerii dále do 2. patra. Jednoznačně ale šlo také o reprezentativní prostor, určený k pobytu, opatřený výstavným trémovým stropem s náročnou profilací. Sál byl temperovaný rozměrným krbem uprostřed jižní stěny.

Užití osově umístěného krbu nabádá k úvahám o původu stavebníků, resp. jejich kulturního okruhu, neboť ve středoevropské zvyklosti bylo užívat krby koutové (k tomu dále pak v závěru).

Druhý, dvorní, jižní díl dispozice zaujala světnice - obytná místnost, pro udržení tepelné pohody opatřená výdřevou a dřevěnou klenbou, roubenou z půlkuláčů. Zadržovala se v torze některých prvků, v otiscích na stěnách a čele a v podobě nalezených zbytků hliněné vyzávkvy mezi kuláči.

Z obou světnic přilehlých domů čp. 150 a 153 se uchovaly nepatrné, ale přesto jednoznačné doklady obdobného řešení, jak je zjevné i v řezu na obr. 17 a na vizualizaci.

Na obr. je znázorněn rozdíl mezi charakterem horní síně (sálu) a světnice. Ze srovnání je patrné, až do jaké míry jde o dva různé "světy" - dvě různé místnosti, se zásadně odlišnými požadavky na tepelnou pohodu, proto i konstrukčně a architektonicky velmi odlišně upravené a bezpochyby i v průběhu ročních dob různě užívané.

Druhé patro obsahovalo na dvorní - jižní straně obytnou místnost bez přímého vytápění. Patrně ji lze označit jako obytnou- asi spací- komoru, tedy komnatu.

V přední, uliční straně domu byl prostor rozčleněn dřevěnými příčkami na další komory. Zjevně postaťná byla orientace obytné komnaty k jihu, výhled do ulice nebyl rozhodujícím kritériem.

2.3. Specifický způsob vytápění v různých částech domu.

Většina místností ve středověkém obytném domě se nevytápěla. Vydřevou zateplená, celoročně obyvatelná světnice měla kamna jako neúčinnější způsob ohřevu. Horní síň (sál) - byla opatřena krbem, který zajistil okamžité sálavé teplo pro příležitostný pobyt. "Komnata" ve 2. patře měla pouze přihřívanou podlahu. Spaliny z topeniště od světnicových kamen byly totiž odváděny do větracích otvorů (řez a fasáda na obr. 10 a 17) ve dvorní fasádě zbytkovým prostorem mezi roubenou klenbou světnice a podlahou 2. patra. Šlo spíše o ovlažení, nežli o vytápění.

Druh použitého vytápění pro různé místnosti dokládá jejich způsob užívání a použitelnost v různých ročních obdobích.

2.4. Konstrukce a estetika domů z režných cihel.

Víme již, že všechny domy mají obdobné prostorové uspořádání. Z obrázků 11- 13 je zjevné, že v oblastech s převažující cihelnou technologií výstavby je jev "typizované" dispozice obvyklejší - ať již v podobě opakované řadové zástavby či jako symetrického dvojdomu.

Dalším průvodním jevem, či přímo výhodou cihelné technologie, je úsporné prolamování stěn, tzv. panelování, místy až "skeletovitost" a s tím spojené vylehčovací oblouky (obr. 15), vše jak ve funkční, tak v dekorativní podobě.

Příznačné je, jak velmi se v v námi sledovaných domech šetří prostorem. Pozoruhodný je například průřez zdi mezi domy 150 a 151, po výšce s proměnnou silou. Zeď se vždy rozřítila kvůli uložení sropů a úžlabí mezi střechami domů na sílu 2 cihel, ale mezi místnostmi sousedních domů se ztenžila až na 1 cihlu. Počítalo se tak, že roztlak roubených kleneb světnic se vzájemně vyruší, vydřevy budou spolupůsobit a společně zajišťovat prostorovou stabilitu stěny.(3)

(3) Takto skutečně konstrukce spolupůsobily až do přestavby kolem r. 1600 (dendrodatum dřevěných konstrukcí), kdy majitel domu čp. 150 nechal "nemoderní" vydřevu vytrhat, což způsobilo, že stěna mezi oběma domy se vychýlila a vážně popraskala dvorní fasáda domu 151.

Je tak zjevné, že kvůli úspoře místa je paradoxně nejslabší zeď dole (řez). Tato zeď dokládá velkou zkušenost stavitele, který domy budoval, neboť pužití cihelného systému je tu zjevně dovedeno na pokraj konstrukčních možností.

Pro výstavbu v r. 1352 byly použity cihly pouze ve dvou provedeních: obyčejné cihly 13x27x8,5cm a stejně velké cihly s vyžlabeným rohem. Z běžných cihel i tvarovek byly vyzděny jak prvky konstrukční (vylehčující arkády), tak prvky výzdobné (sdružené vpadlé pole na dvorní fasádě, profilovaná ostění oken - i prvky ryze technické povahy (sopouch komína ve zdi, provedený z vyžlabených cihel).

Významným zjištěním byla skutečnost, že v době vzniku byla povrchovou úpravou v interieru i zvenčí rezná cihla s podřezávanými sparami. Ovšem takový interier, pokud je dosud známo, není domácí ve střeoevropském kulturním okruhu, ale naopak v zemích tradičně "cihelných", jak dokládá např. vyobrazení interieru od Baltasara Boehma, činného v Polsku na přelomu středověku a novověku.

Estetice pohledových cihel, použitých zvenčí i v interiéru, však pravděpodobně rozuměla jen generace zakladatelů mámi sledovaných domů. Interiéry významných místností - horní síň (sálu) v 1. patře a "komnaty" ve 2. patře domu čp. 151 byly dodatečně omítnuty a ještě do vypuknutí husitských válek postupně opatřeny dokonce dvěma vrstvami nástěnných maleb.

Poučené zacházení s pohledovou reznou cihlou pro konstrukční i výzdobné prvky ukazuje, že v polovině 14. stol. v Praze působili stavitelé, znalí cihelného stavitelství ve Slezsku, Polsku, Pobaltí nebo v zemích při Severním moři (např. Vestfálsku), ale i např. v Podunají. V době předcházející i následující je sice cihla v Praze známá a používaná, ale všeobecně je dáována přednost zdivu i detailům kamenným. Protože dobře opracovatelného kamene byl v Praze vždy dostatek, byly to jiné než místně-materiálové důvody, které vedly k přechodné oblibě cihelného staveního systému,

2.5. "Proudová výstavba".

Prozatím ojedinělý je v Praze objev současné výstavby tří domů "proudovou metodou". Tuto skutečnost se podařilo odhalit ze stratigrafické posloupnosti v pracovních sparách ve zdivu ve všech podlažích.

Tyto spáry totiž probíhají svisle po celé výšce podlaží. Je tedy zjevné, že podlaží nebylo rozestavěno, jak bychom očekávali, víceméně rovnoměrně po celém půdorysu, ale vždy byly vztyčovány jednotlivé stěny tak, aby bylo možno rychle ukládat stropy.

Překvapujícím zjištěním byl způsob napojení zdiva ve sparách. V řadě případů byla spára logicky opatřena připravenými výstupky (tzv šmorce). V napojení některých zdí ve 2. patře se však ukázalo, že zdi byly ve své technologické posloupnosti k sobě prostě přisazeny na sraz bez jakéhokoli provázání.

Nedostatečné provázání cihelného zdiva je banální zednickou chybou, která ostře kontrastuje s pronýšeným systémem vylehčení cihelných stěn až na hranice možností, které byly popsány v přecházející kapitole.

O čem takový kontrast svědčí? Špatné provázání zdiva zjevně není provinčním "neumětelstvím", ale ledabylou "machou" zdatných profesionálů.

Překotná rychlost vyzdívání jednotlivých, chabě provázaných nosných stěn kvůli nasazení stropů a střechy a opožděné vyzdívání dvorních fasád a vnitřních zdí vytváří obraz hektické a nepříliš solidní výstavby. Můžeme si dobře představit stavební skupinu, sice poučenou a zběhlou v možnostech i uplatnění cihelných skeletů, ale přebíhající zřejmě mezi různými zakázkami, čímž se snadno sklouzlo k nedbalosti.(4)

(4) *V literatuře je ke skupinovému stavění prozatím známo tolik: v oblasti hanzovních měst a jejich okolí se vyskytují situace, při nichž se společným nákladem sousedů vyzdívají sousedské zdi mezi domy, jako nosné i požárně odolné, nezřídka vylehčené arkádami (Lübeck, Lemgo, Bad Salzufern, Brémy, Kolobrzeg). Mezi těmito zdmi se pak budují ostatní cihelné či hrázděné stěny. Při návštěvě Krakova jsem zaregistroval svislou napravidelnou spáru přes 1. a 2. patro domu v Sienne ul čl č.6, poblíž náměstí. Dokládá vyzdívání postupnou technologií, při níž se fasáda zdíla opožděně. Podle sdělení polských kolegů publikace neexistuje a podrobnosti tohoto aspektu bohužel nebyly blíže při obnově domu blíže sledovány.*

Po zaznamenání posloupnosti ve všech nalezených sparách vznikla myšlenka spojit se s odborníkem na počítačové vizualizace (5). a postup výstavby názorně zobrazit (obr. 01-20). Pro přehlednost je další komentář postupu výstavby uveden přímo u obrázků.

(5): *poděkování náleží panu J. Mezerovi, nyní již vyučujícímu počítačové grafiky na FA ČVUT.*

3. ZÁVĚR

Podrobný stavebně-historický průzkum v kombinaci s archeologickým výzkumem na jednu stranu přinesl překvapivě plastický obraz podoby zkoumané skupiny domů, jejich prostorové struktury i postupu výstavby, ale zároveň paradoxně otevírá řadu dalších otázek obecnější povahy, které se již nedotýkají domů samotných, ale našich představ o Starém Městě v polovině 14. stol.

- Odkud byli zakladatelé a stavitelé, kteří přinášeli hotové disposiční typy i pokročilou znalost a estetiku cihelného stavitelství? Narazili jsme na tuto otázku již vícekrát: v souvislosti s velkým, osově umístěným krbem, jaký známe ze staveb středověkých ze SZ Evropy i jako doplňkovou realii nejednoho obrazu renesančních nizozemských mistrů.

- Odkud pochází estetika pohledových režných cihel? Máme tedy před sebou projev kultury, původem nejspíše severně až severozápadně od nás, tedy od Polska a Slezska počínaje po Většálsko, Nizozemí a Flandry konče?
- Proč byla pohledová cihla v Praze jen na několik málo desetiletí ve značné oblibě, až "v módě"?
- Je proudová výstavba jevem v Praze v polovině 14. stol. obvyklejším, nebo je příklad mimořádný?
- Jak vypadala organizace výstavby? Stavěli tu ve své režii tři vzájemně dohodnutí budoucí obyvatelé těchto domů a měli společného dodavatele? Řečeno dnešní terminologií - stavební družstvo? Nebo rozestavěné domy krátce po r. 1350 koupil jeden stavební podnikatel, který na atraktivním pozemku zástavbu zahustil a stavěl a prodával tři luxusní domy "na klíč"?
- Pro koho takové domy byly? Byly vlastně v době své výstavby určeny k trvalému usedlému obývání, nebo snad jen k pronájmu? Psané dějiny domu nám k tomu neprozradí nic, zachovaly se zlomkovitě počínaje až od doby o 20 let mladší.
- Představme si Prahu v r. 1352: intenzivně se staví na Novém Městě, před čtyřmi roky byla založena universita, Karel IV. je před 3 lety korunován definitivně na římského krále a má ambice na korunovaci na římského císaře (1355). V Praze je mnoho cizinců, jak s cíli politickými, tak obchodními. Může souviset prudké zahuštění zástavby se změnou ceny pozemků po korunovaci Karla a s atraktivitou nového "hlavního města Říše"?

Otázky jsou zformulovány, prozatím známé písemné prameny mlčí, odpovědi však čekají v dalších, prozatím jen zběžně probádaných pražských středověkých domech. Každý z nich je hmotným pramenem, který vypovídá o části dějin své doby.

Poznámka

Autory dendrochronologického datování dřeva jsou J. a T. Kynclovi.

Podrobné doměření objektu, kresebné zachycení a vyhodnocení nálezových situací provedl M. Rykl se studenty Fakulty architektury ČVUT v Praze, kteří díky svému obětavému přístupu významně napomohli k pořízení unikátně podrobného záznamu informací, které by bez jejich nasazení zanikly při probíhající přestavbě domů. Z nich zvláštní poděkování náleží M. Semerádovi.

Dokumentace a výzkum (mimo archeologii) vznikly díky podpoře z výzkumného záměru pro výzkum historické architektury na Fakultě architektury - financování speciálních prací - dendrochronologie, počítačová vizualizace) ale především ve volném čase zúčastněných. Zahraniční investor opravy domů čp. 150-153 na výzkum, jehož výsledky byly právě předloženy, nijak nepřispěl, veškerá výzkumná a dokumentační činnost byla pouze "velkoryse" a s nelibostí trpěna.

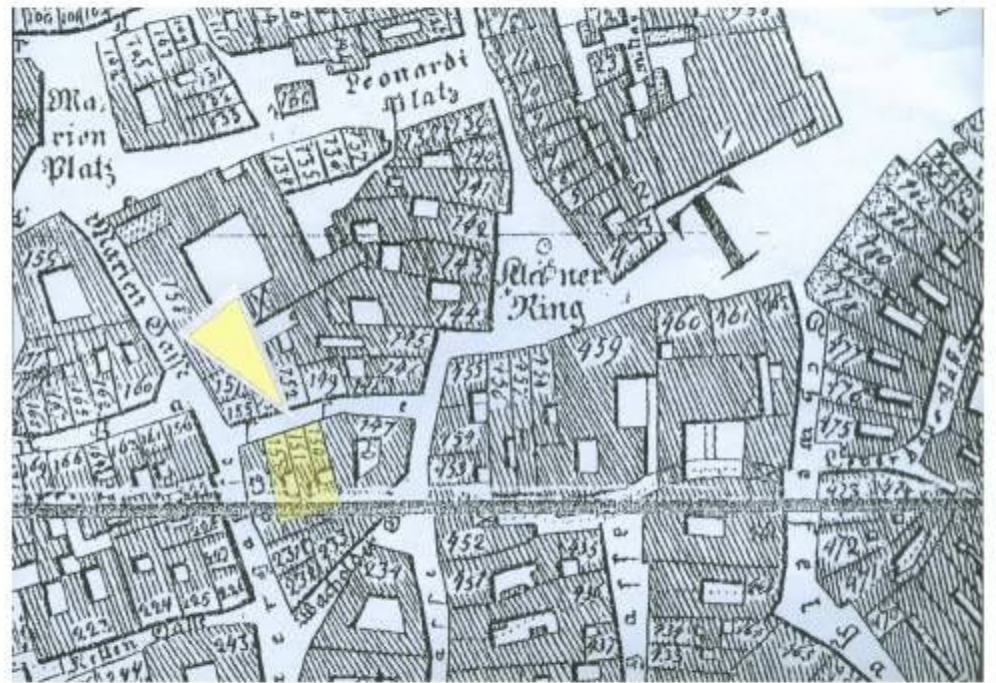
GOTICKÉ CIHELNÉ DOMY

ČP. 150, 151, 153
NA STARÉM MĚSTĚ
PRAŽSKÉM



Problémové okruhy výzkumu domů

1. Situace v domovním bloku a na parcele
2. Prostorové uspořádání - dispozice domu, původ domovního typu
3. Specifický způsob vytápění v různých částech domu
4. Konstrukce a estetika domů z režných cihel
5. “ Proudová výstavba” tří domů najednou



ROMÁNSKÝ DŮM
➤ ČP.147



SKLEPY

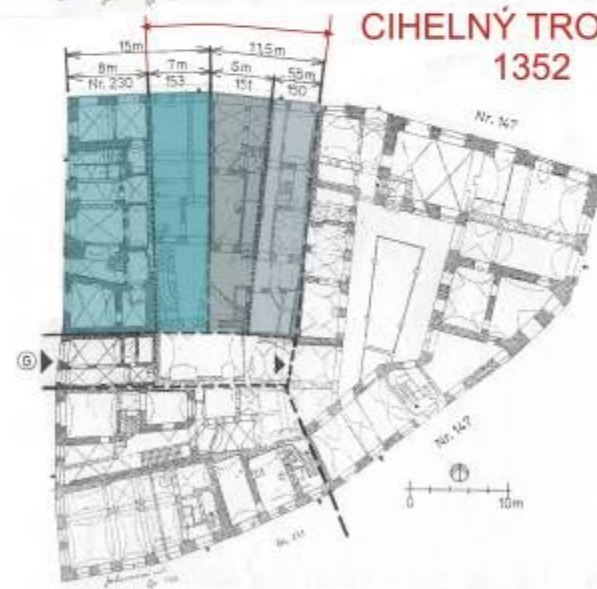
PARCELE NA
KONCI 13. STOL.



OBNOVA PO POŽÁRU
2. ČTVRT. 14. STOL.

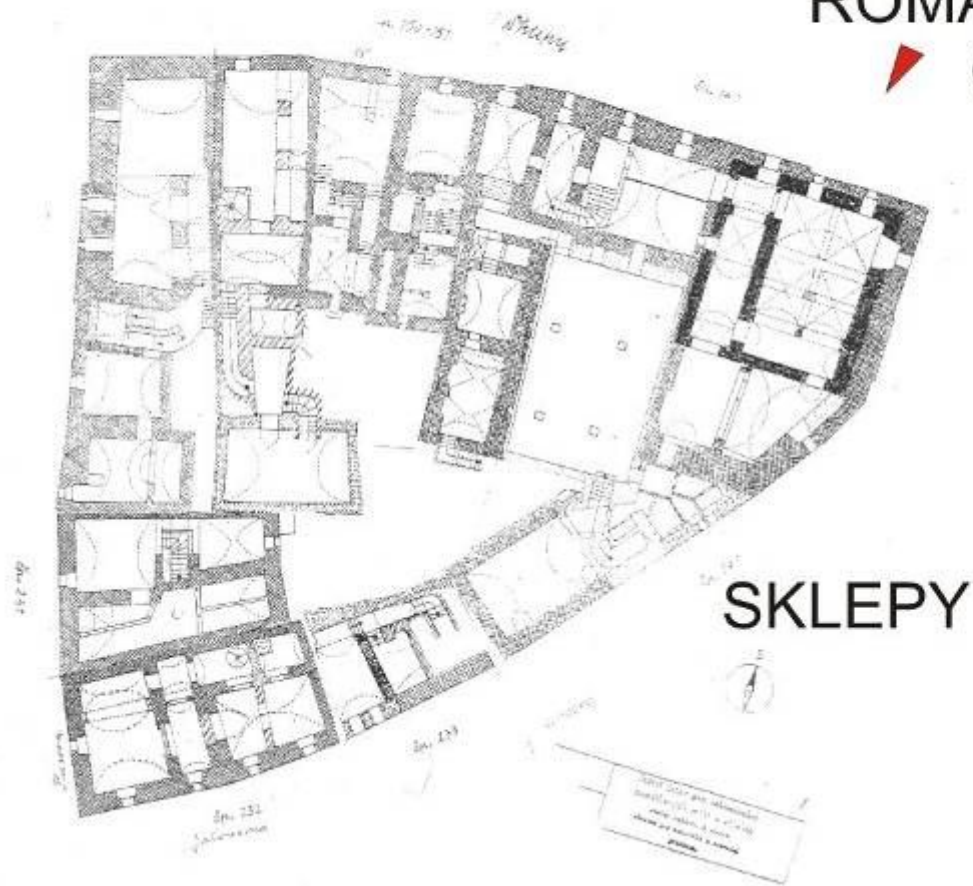


CIHELNÝ TROJDŮM
1352



ROMÁNSKÝ DŮM

▲ ČP.147

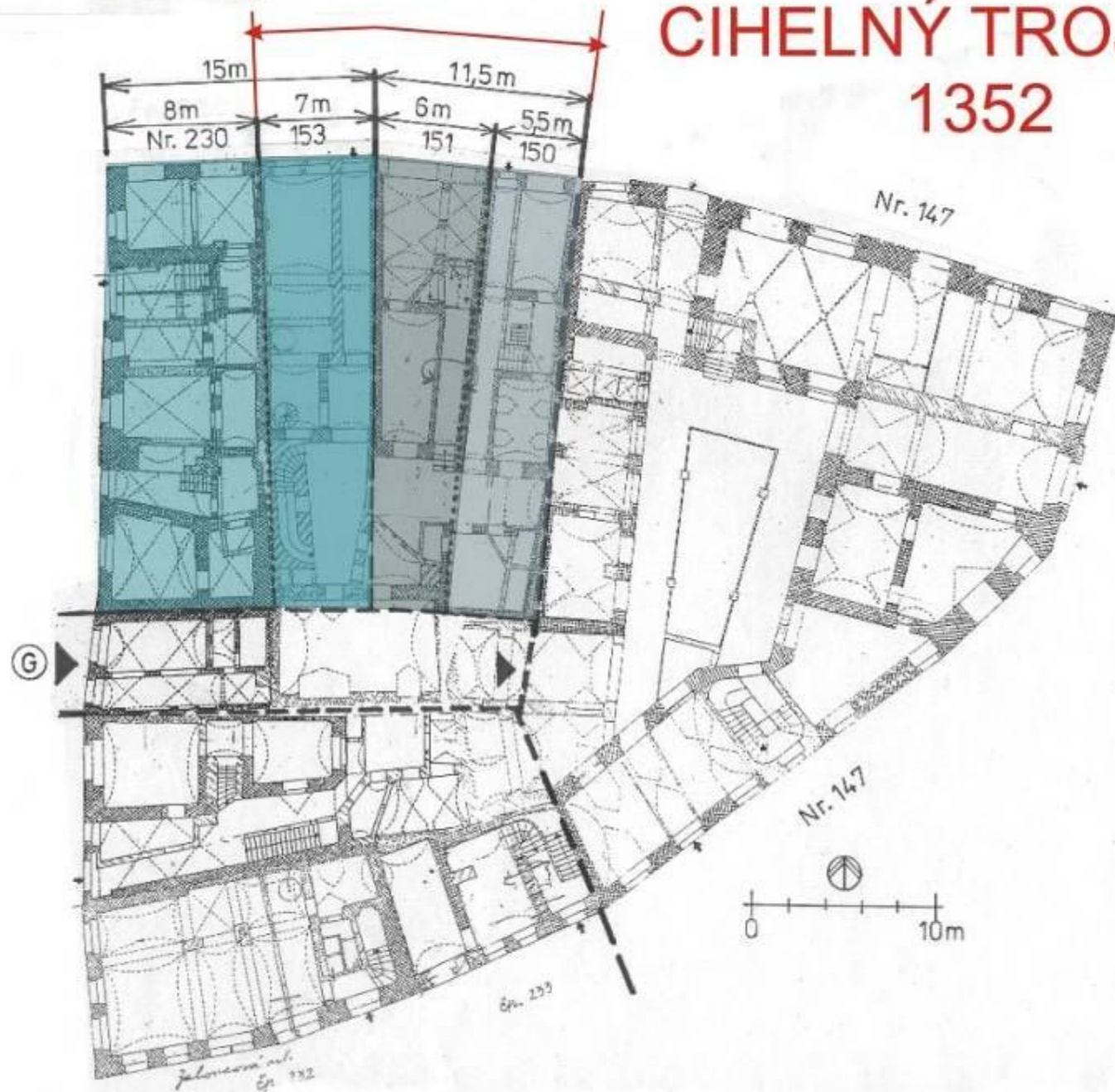


PARCELACE NA KONCI 13. STOL.

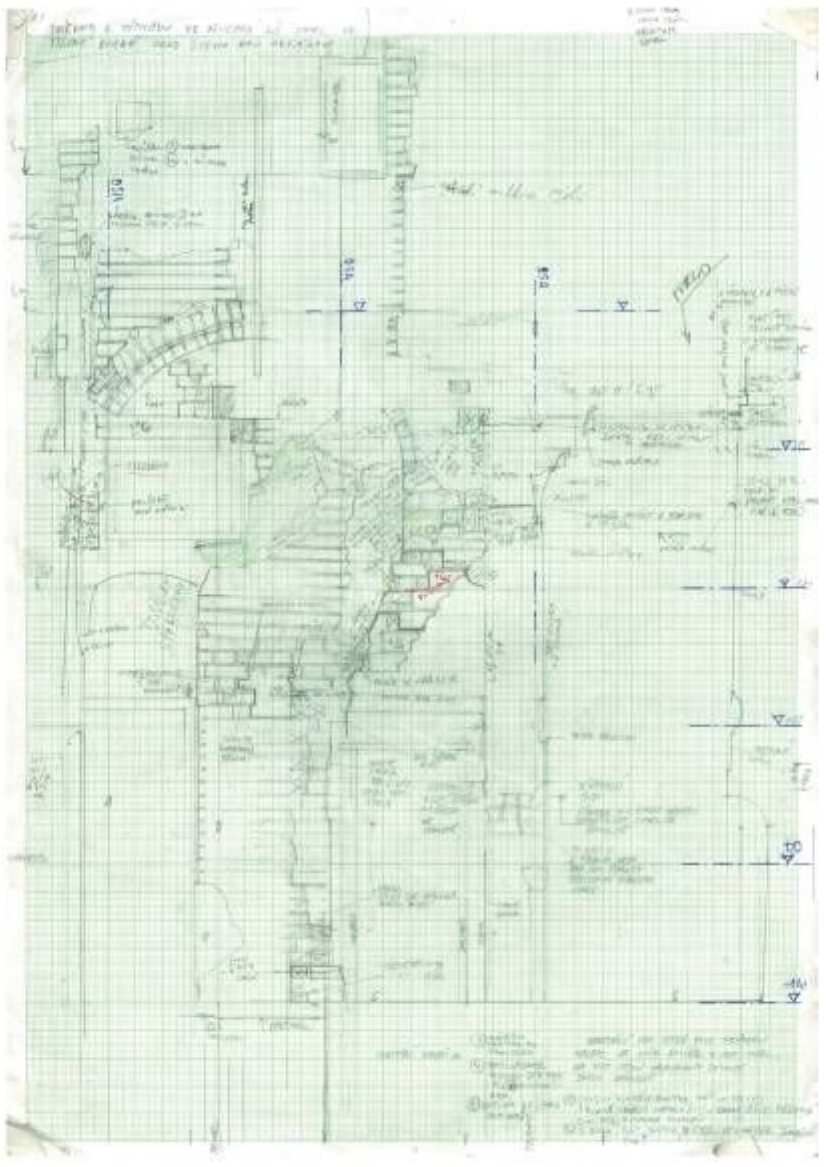
Nr. 147

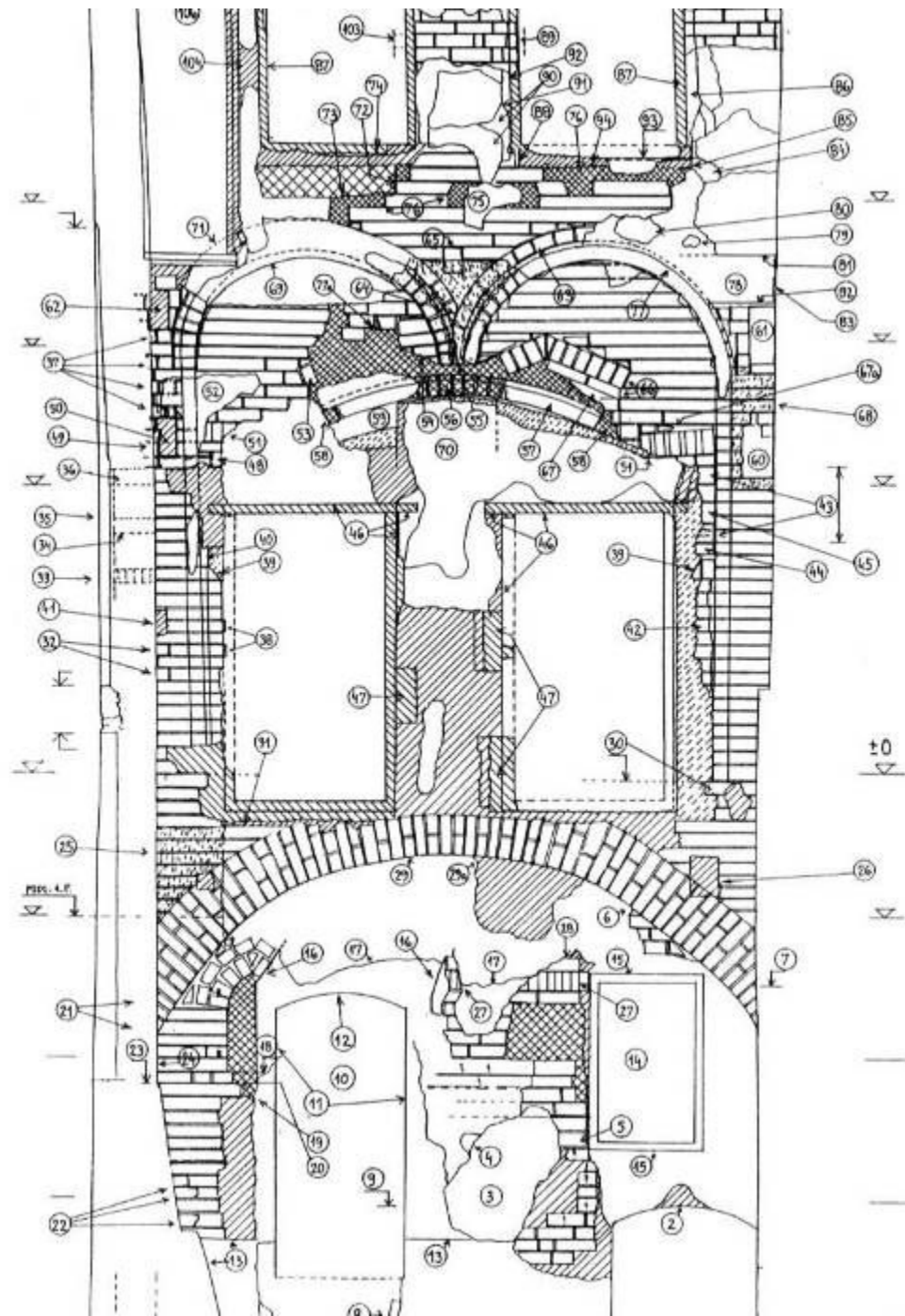


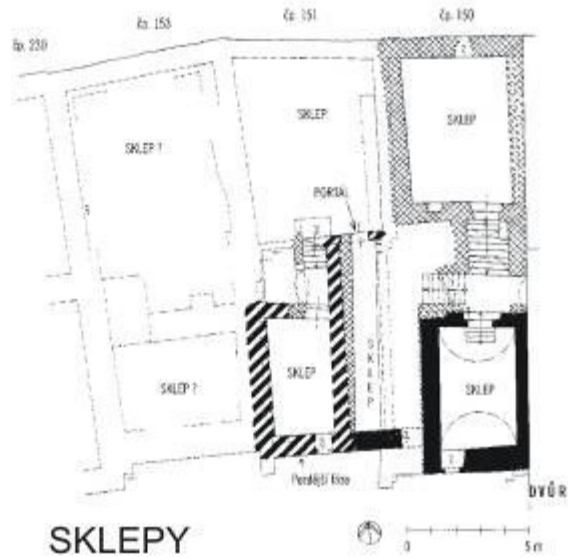
CIHELNÝ TROJDŮM 1352



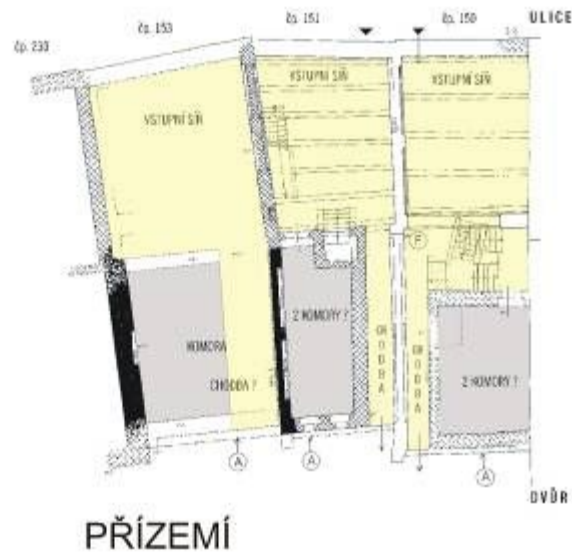




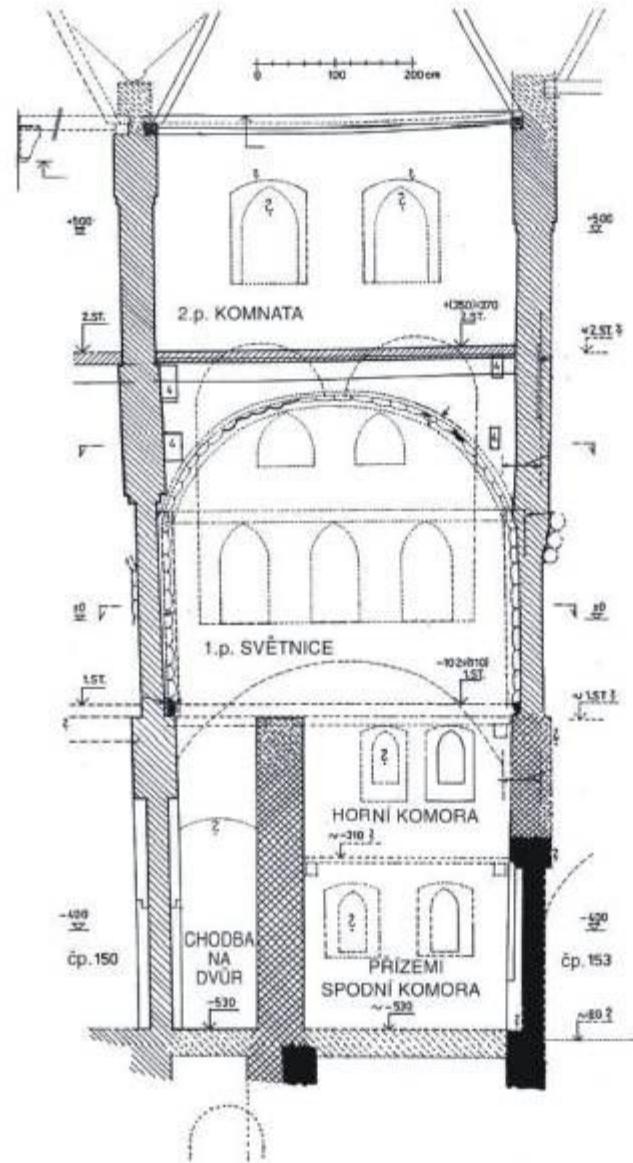


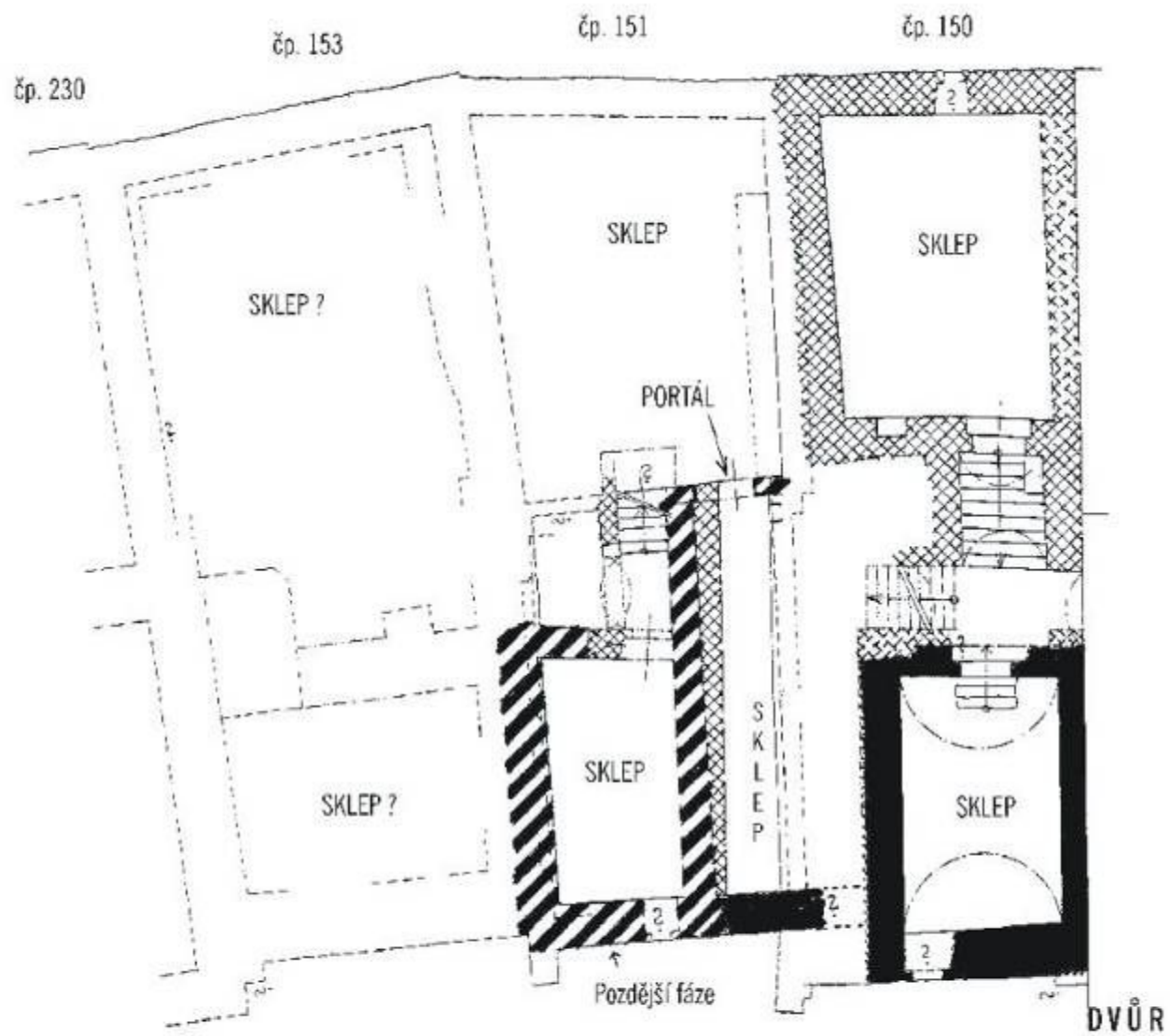


SKLEPY

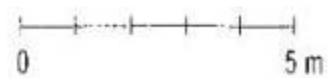


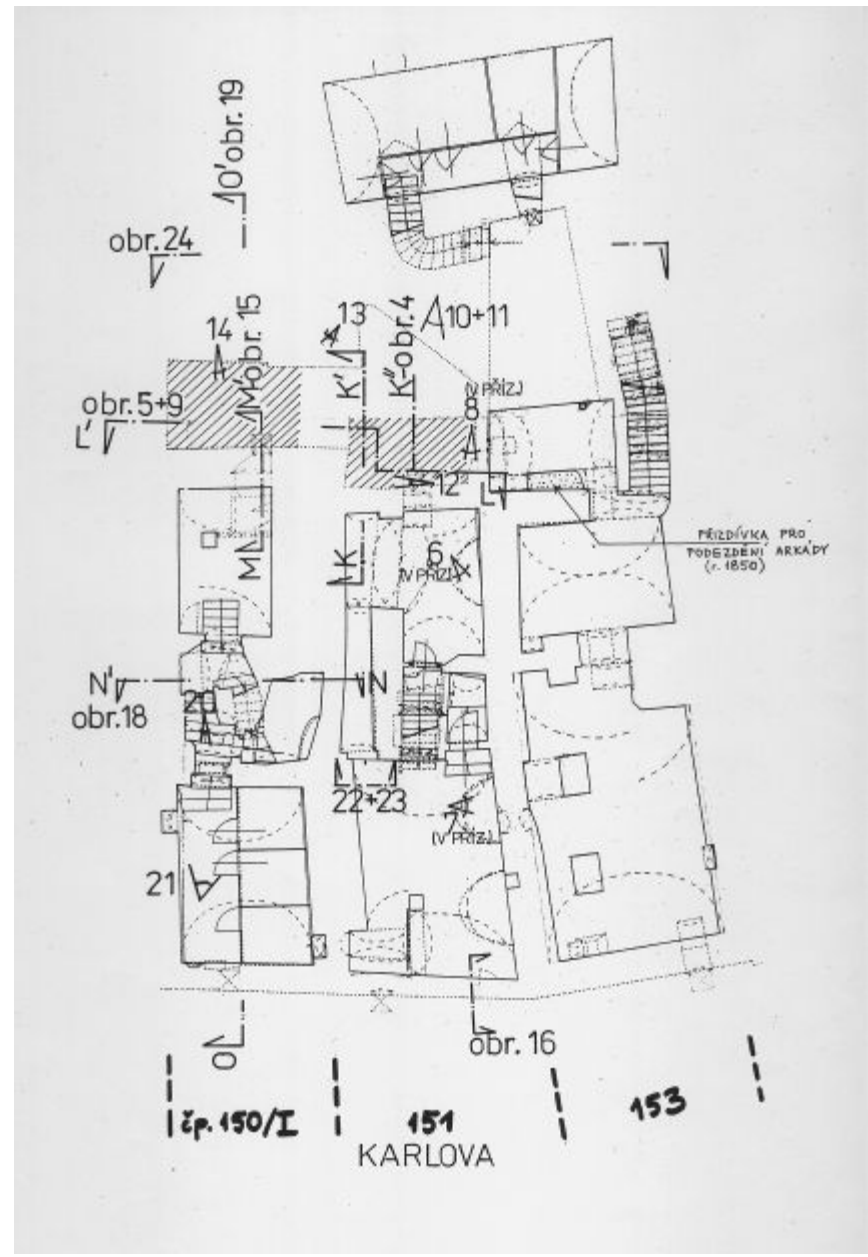
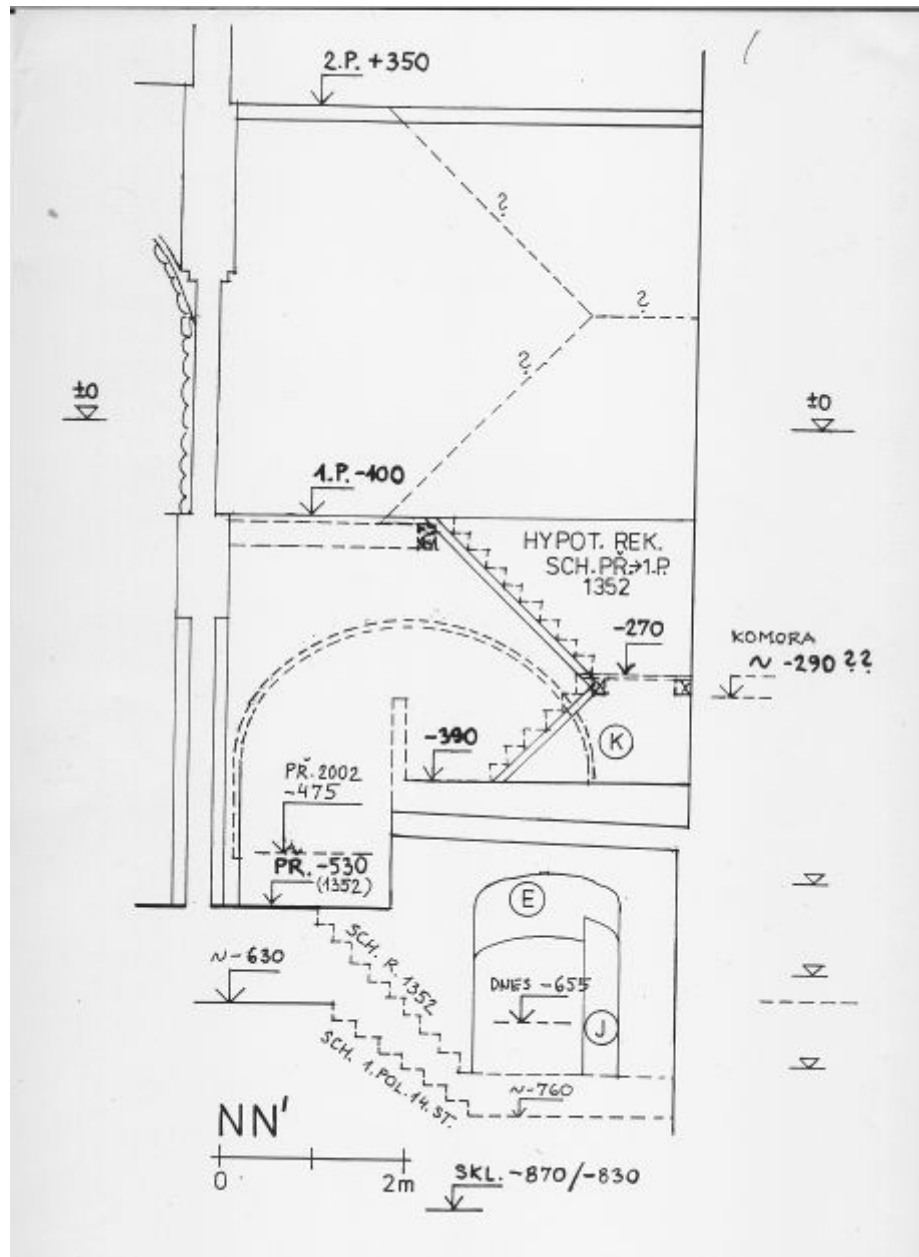
PŘÍZEMÍ

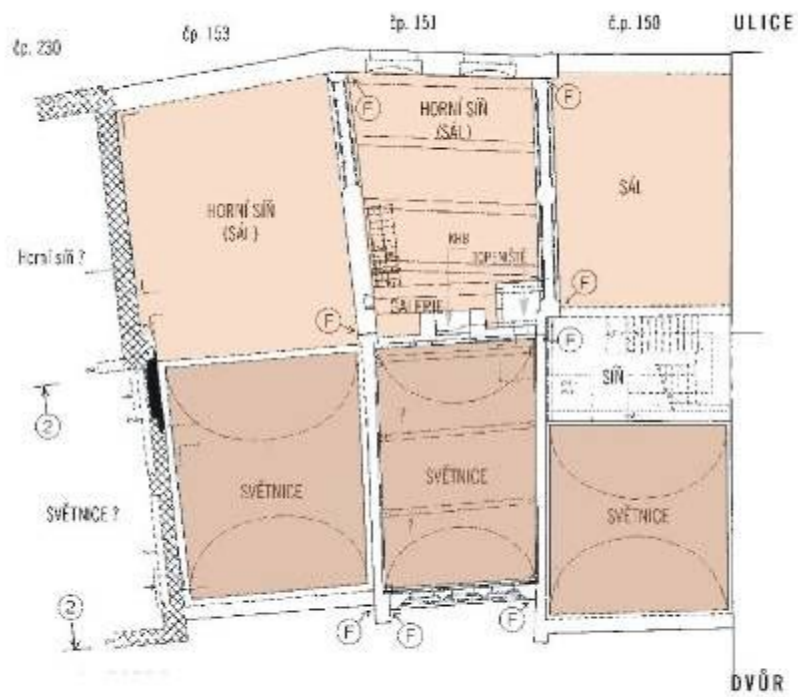




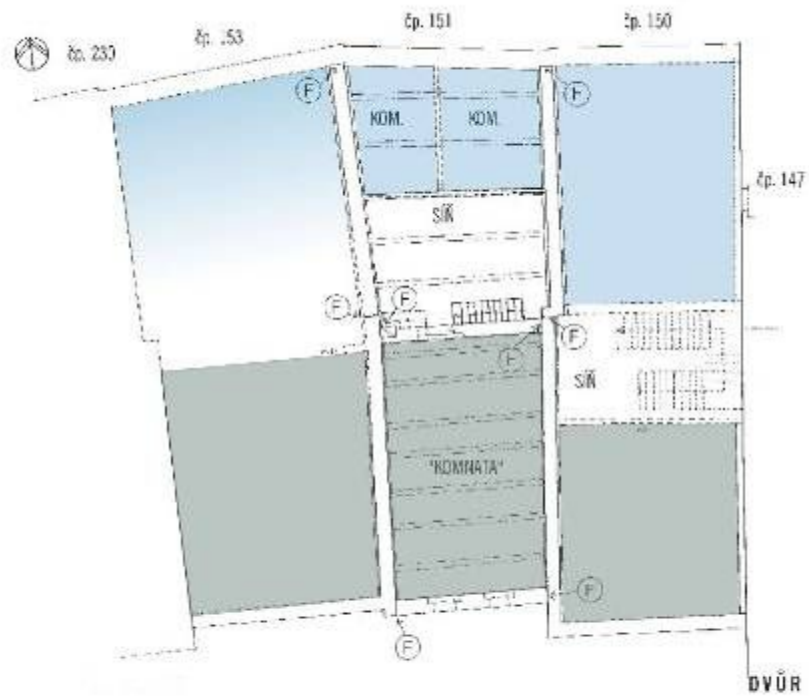
SKLEPY



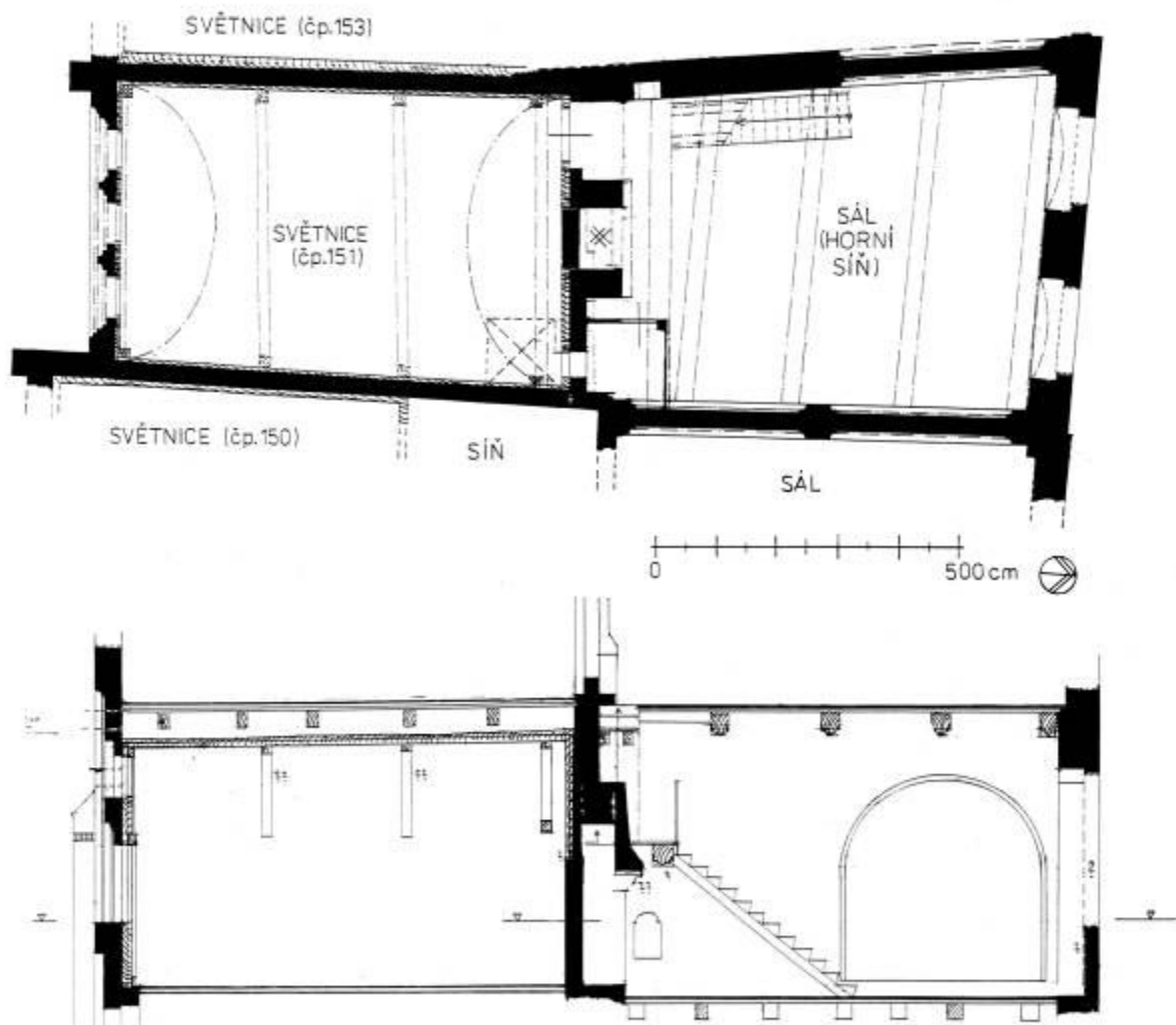




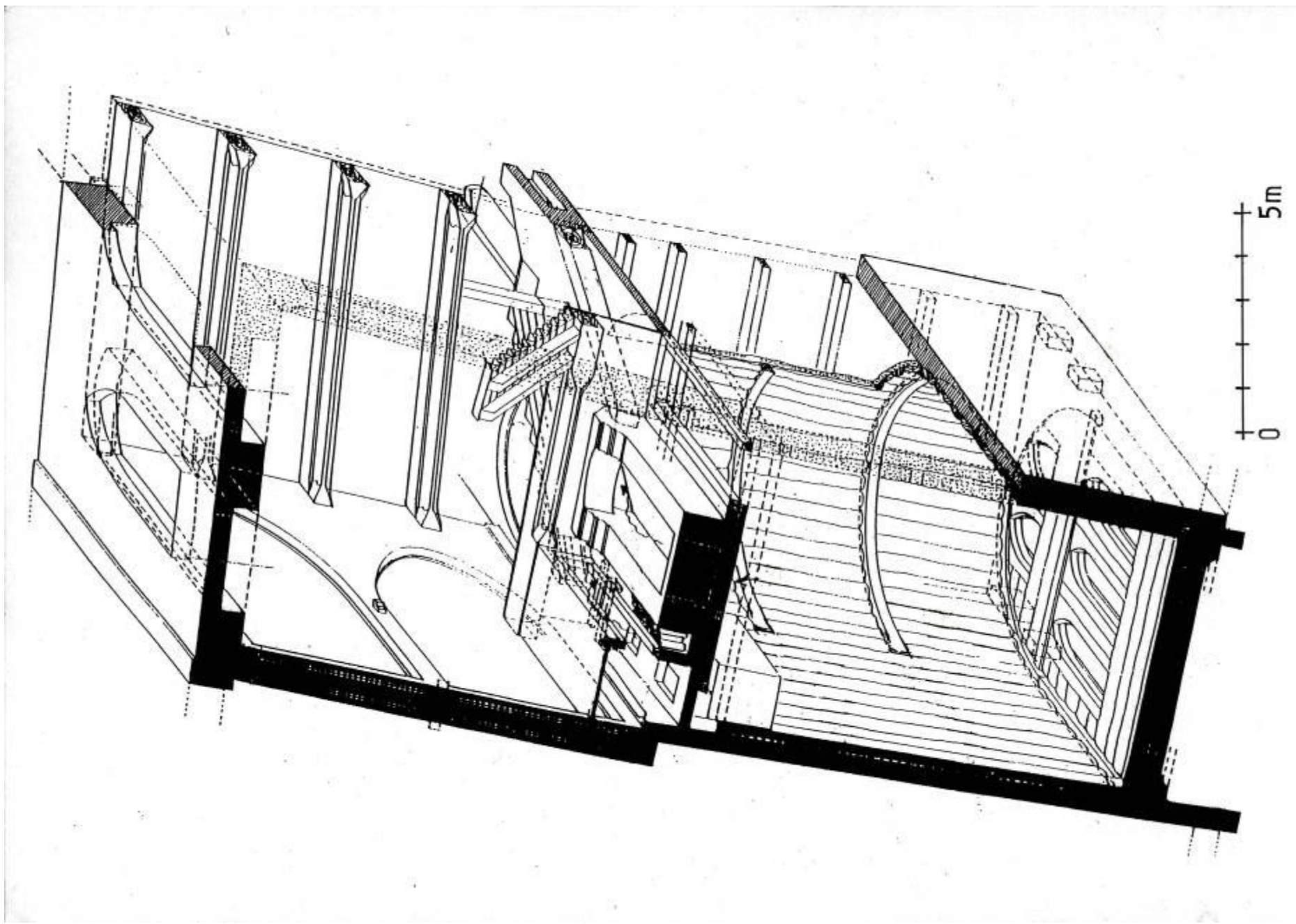
1. PATRO



2. PATRO

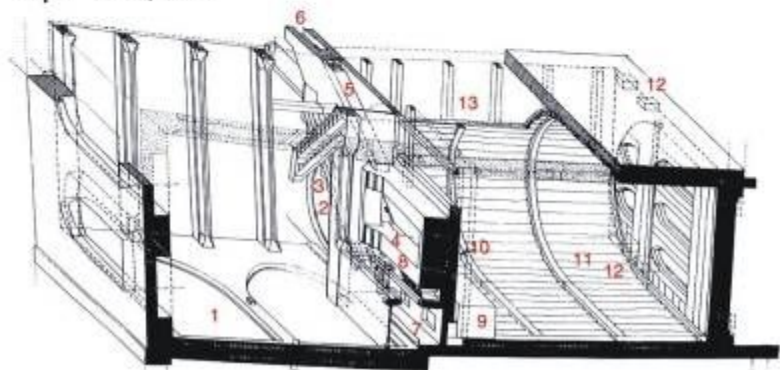


SROVNÁNÍ:
TORUŇ, Koperníkova 15

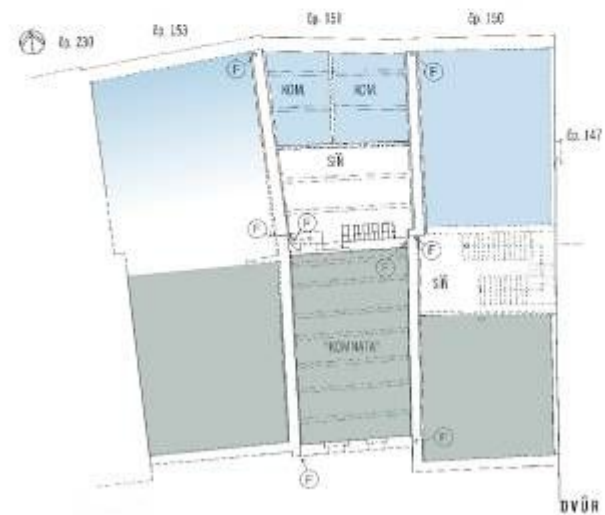
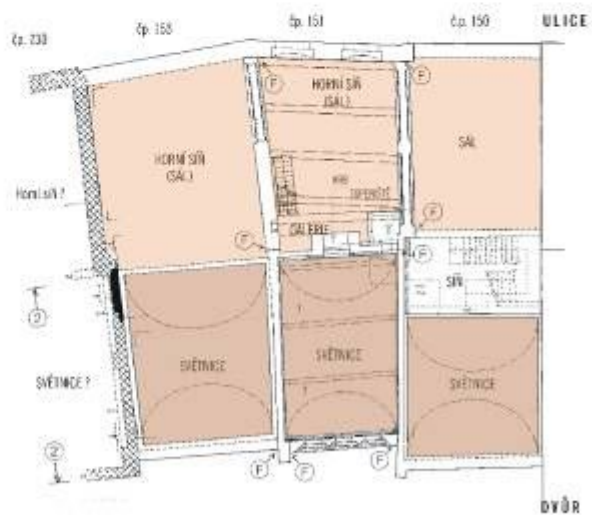
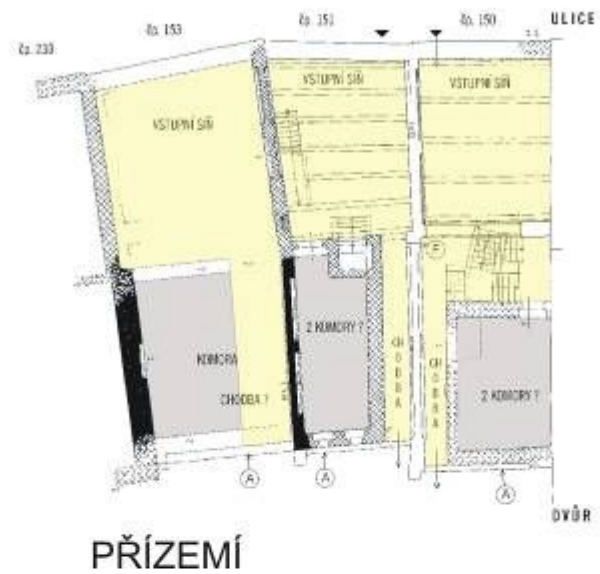
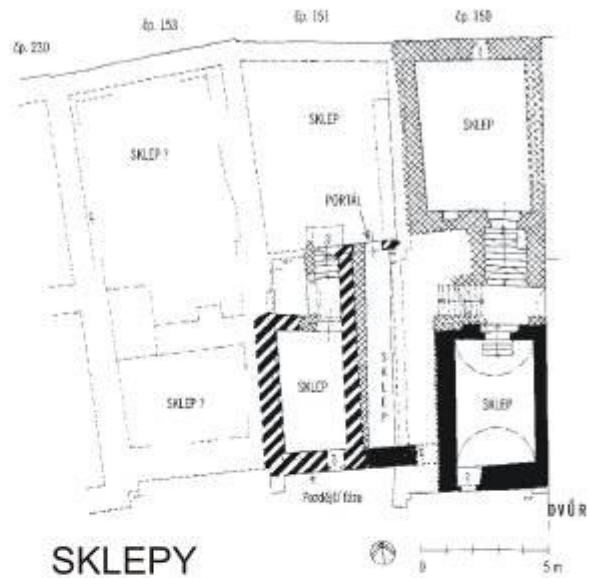


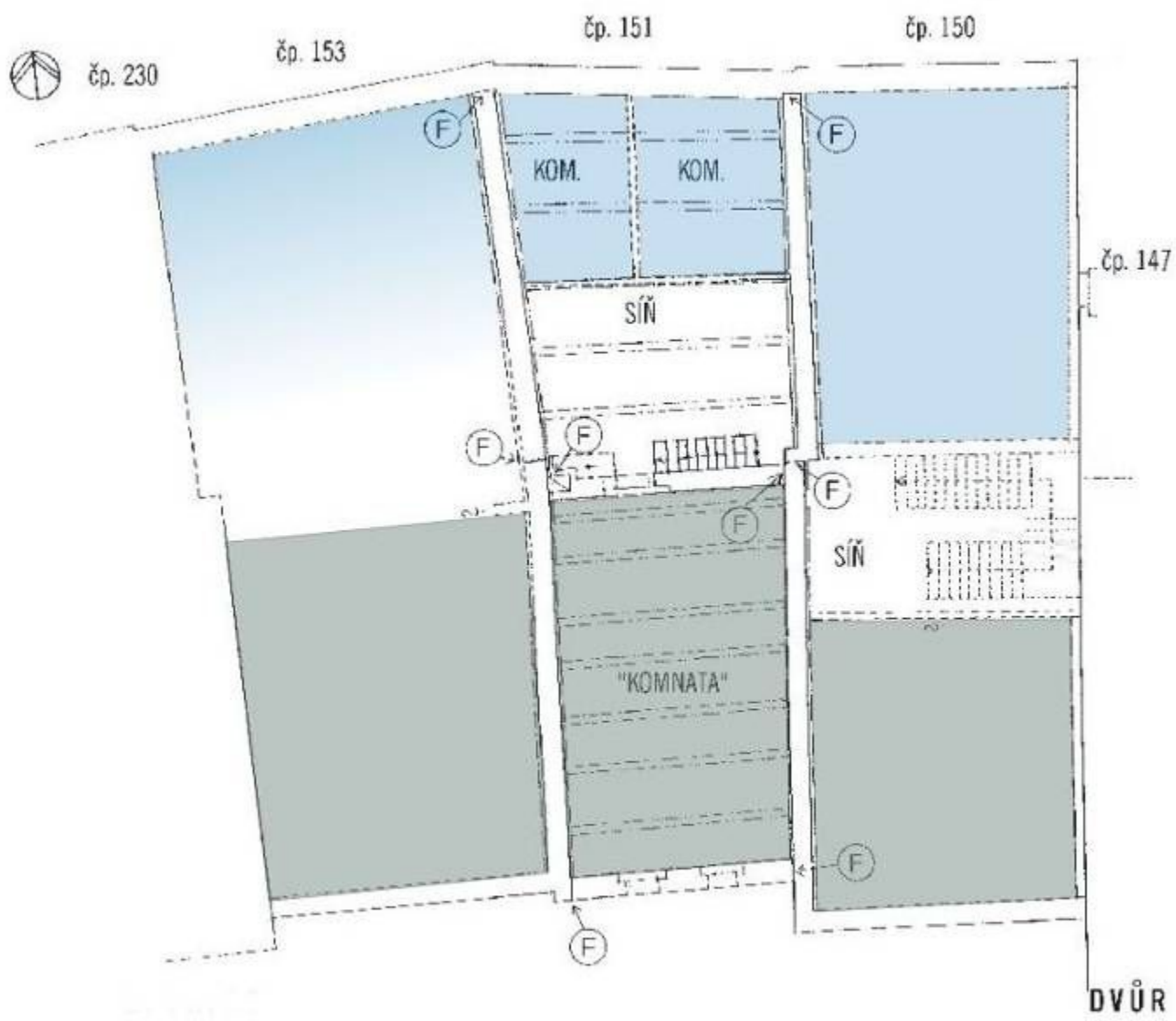


čp. 151, sál



světnice, analogie Č. Budějovice





2. PATRO